

**ufolep**  
TOUS LES SPORTS AUTREMENT

**CIRCULAIRE**

**CHAMPIONNAT NATIONAL**  
**UFOLEP DE TIR À L'ARC** **MONTOIR-DE-BRETAGNE 44**

**19 MAI 2024**



Fédération sportive de  
la **ligue de l'enseignement**  
un avenir par l'éducation populaire

ufolep

TOUS LES SPORTS AUTREMENT

# CHAMPIONNAT NATIONAL

## UFOLEP DE TIR À L'ARC

MONTOIR-DE-BRETAGNE 44

19 MAI  
2024



© Conception graphique Claire Gouvan



## **SOMMAIRE**

|                                                              |           |
|--------------------------------------------------------------|-----------|
| <b>Le mot du Président National de l'UFOLEP.....</b>         | <b>5</b>  |
| <b>Le mot du Président de l'UFOLEP 44.....</b>               | <b>6</b>  |
| <b>Le mot du Maire de Montoir-de-Bretagne .....</b>          | <b>7</b>  |
| <b>Le mot du Président des Archers Montoirins .....</b>      | <b>8</b>  |
| <b>Informations générales.....</b>                           | <b>9</b>  |
| <b>Accueil.....</b>                                          | <b>10</b> |
| <b>Le site de compétition .....</b>                          | <b>11</b> |
| <b>Le programme du week-end.....</b>                         | <b>13</b> |
| <b>La compétition en détails .....</b>                       | <b>14</b> |
| <b>Hébergement .....</b>                                     | <b>15</b> |
| <b>Restauration.....</b>                                     | <b>17</b> |
| <b>Souvenirs .....</b>                                       | <b>18</b> |
| <b>Monnaie locale .....</b>                                  | <b>19</b> |
| <b>Des idées de visites.....</b>                             | <b>20</b> |
| <b>Règlement du championnat national tir à l'arc .....</b>   | <b>21</b> |
| <b>Règlement du challenge inter-régions par équipe .....</b> | <b>23</b> |
| <b>Les exposants sur le village.....</b>                     | <b>25</b> |
| <b>Organisation et partenaires.....</b>                      | <b>26</b> |
| <b>Rappels et recommandations .....</b>                      | <b>27</b> |
| <b>Résumé plan et programme .....</b>                        | <b>29</b> |
| <b>Résumé des commandes .....</b>                            | <b>30</b> |

**L'UFOLEP Nationale,**

**La commission nationale sportive tir à l'arc/sarbacane**

**Le comité départemental UFOLEP de Loire-Atlantique,**

**Les associations tir à l'arc de la commission technique  
départementale de Loire-Atlantique,**

**Le club des Archers Montoirins,**

**La Fédération des Amicales Laïques de Loire-Atlantique,**

**Le Conseil régional des Pays de la Loire,**

**Le Conseil départemental de Loire-Atlantique,**

**Saint-Nazaire Agglomération,**

**La Ville de Montoir-de-Bretagne,**

**Et l'ensemble des partenaires du comité d'organisation**

**Sont heureux de vous accueillir à Montoir-de-Bretagne**

**Pour le 38<sup>ème</sup> championnat national UFOLEP**

**De tir à l'arc les 18 et 19 mai 2024**

**L'organisation est très attentive à la qualité de l'accueil et des produits qui vous seront proposés en privilégiant le terroir, les artisans et les partenaires locaux**

**Nous vous souhaitons un excellent séjour en Loire-Atlantique !**

## Le mot du Président National de l'UFOLEP



Le tir à l'arc est une dynamique activité de l'UFOLEP. Elle a su s'adapter aux évolutions et aux attentes des licencié.es. Elle a aussi su se diversifier avec des activités proches telles que la sarbacane, travailler sur l'inclusion et l'égalité mais aussi sur les questions de transition écologique.

Je salue le travail de la commission nationale qui œuvre sans relâche, rénove ses règlements, organise des formations, souvent inspirée par les commissions départementales et régionales. La finale nationale constitue le rendez-vous incontournable de l'année sportive pour de nombreuses et nombreux archers car c'est l'aboutissement d'une belle saison. Avec cette finale à Montoir de Bretagne, vous allez découvrir le savoir-faire organisationnel de l'UFOLEP Loire Atlantique qui, chaque année, grâce à la mobilisation de ses bénévoles, de ses professionnels, propose des organisations parfaites. Merci à toutes celles et tous ceux qui, depuis des mois préparent la venue des finalistes.

En résonance avec les Jeux Olympiques et paralympiques, «L'UFOLEP, Terre d'égalité», fil rouge de la saison 2023/2024, sera le marqueur de tous nos événements UFOLEP qu'ils soient locaux, départementaux, régionaux et nationaux. Notre slogan «Tous les sports autrement» et notre engagement s'inscrivent chaque jour dans nos actions qui vont bien au-delà d'une réglementation sportive différente. Nous voulons être une fédération sportive accueillante, bienveillante, engagée. Chaque adhérente et adhérent UFOLEP doit pouvoir pratiquer en loisir, faire de la compétition, se former, participer à nos rassemblements, s'investir dans nos associations.

Au cœur de cette égalité, l'UFOLEP innove et engage de nombreux travaux autour de la question du genre, des identités, des transitions et de la liberté, très inspirée par notre implication dès 2018 autour des Gay Games et de la Fondation F.I.E.R. Nous serons présents à la Maison des Fiertés des Jeux Olympiques et paralympiques.

La simple démarche d'adhérer à l'UFOLEP doit garantir une liberté dans la pratique sportive, du premier entraînement aux manifestations nationales, et nous devons veiller à l'épanouissement de chacun et chacune de nos adhérent.e.s. Se sentir respecté.e, considéré.e, invité.e, incite à placer le plaisir du partage au-dessus de celui de la performance sportive.

Toutes nos différences doivent être accueillies et respectées.

Chacun et chacune trouve sa place à l'UFOLEP tel.le qu'il ou elle est à tous les âges de sa vie, respecté.e pour ce qu'il ou elle est.

**Arnaud Jean,**

**Président National de l'UFOLEP**

## Le mot du Président de l'UFOLEP 44



Le comité directeur de Loire-Atlantique est ravi d'accueillir la rencontre nationale de tir à l'arc 2024 à Montoir de Bretagne. Fédération sportive de la ligue de l'enseignement, l'UFOLEP promeut un sport durable et citoyen, ouvert au plus grand nombre et où l'éducation est au centre de nos projets. Nous espérons que vous saisissez tout au long de votre séjour ligérien les valeurs que nous portons jusque dans nos organisations de manifestations et notre accueil.

La pratique du tir à l'arc en Loire Atlantique est une activité dynamique parmi la quarantaine de sports pratiqués dans notre comité. Elle représente 11 associations pour 362 adhérents et se structure autour d'une solide commission technique et d'associations dynamiques.

J'en profite pour remercier les bénévoles et les salariés du comité pour leur engagement afin de faire de ce moment le temps fort de 2024. Je tiens aussi à remercier l'ensemble des membres de la commission d'organisation et tous ceux qui œuvrent pour la réussite de notre projet d'éducation populaire. Je remercie aussi les membres de la CNS ainsi que L'UFOLEP Nationale pour son soutien technique. Je n'oublie pas non plus nos partenaires institutionnels et privés.

C'est toujours un défi enthousiasmant d'organiser la venue d'archers des quatre coins de la France et nous espérons le relever avec la convivialité qu'un tel rassemblement suscite. Cela donne du sens au mot « populaire » que nous aimons associer au mot Education.

Au nom de l'ensemble des élus du comité, bon week-end sportif et bon rassemblement.

**Pierre-Yves Delamarre,**

**Président du comité UFOLEP de Loire-Atlantique**

## Le mot du Maire de Montoir-de-Bretagne



Le complexe sportif de Montoir de Bretagne accueille le 19 mai 2024 le Championnat National UFOLEP de Tir à l'arc.

C'est une juste récompense pour le dynamique Comité départemental UFOLEP de Loire Atlantique organisateur de cet événement avec l'association des Archers Montoirins dont je félicite tous les membres pour leur engagement.

J'invite au nom du Conseil Municipal l'ensemble des compétiteurs à profiter de leur séjour pour visiter notre belle région située dans le Parc Régional de Brière.

Notre ville est riche de sa diversité d'offres de pratiques sportives, accessibles à toutes et tous et fière d'avoir obtenu en 2021 le label « Ville la plus Sportive des Pays de Loire » et le label « Terre de Jeux 2024 ».

Nous portons et développons également une pratique du sport inclusive, respectueuse de l'épanouissement de chacune et chacun.

L'accueil de ce championnat donne à voir le sport comme vecteur de lien social, de lien intergénérationnel, et de vivre ensemble. Cet engagement ne pourrait se réaliser sans les différents clubs qui rayonnent sur notre Ville.

Je souhaite à tous les participants un bon championnat et je sais que les organisateurs feront tout pour qu'ils gardent de leur séjour, ici en Brière, un excellent souvenir.

Je tiens à vous adresser ma sincère gratitude pour votre compétition qui honore notre Ville à vous qui portez plus haut et plus loin les couleurs de votre discipline.

**Thierry NOGUET**

**Maire de Montoir-de-Bretagne**



## Le mot du Président des Archers Montoirins



En cette année olympique, nous sommes très heureux de pouvoir accueillir le 38ème Championnat National UFOLEP à Montoir de Bretagne.

Après bientôt 40 ans de présence sur le territoire, le club des Archers Montoirins reste toujours dans une dynamique de progression sportive et de participation active aux différents défis.

Je tiens à remercier dès à présent les bénévoles du comité d'organisation de l'UFOLEP 44, les différents services de la commune de Montoir de Bretagne pour leur investissement à ce moment sportif et de partage.

Enfin les archers montoirins, la municipalité et l'UFOLEP 44 sont heureux de vous recevoir sur notre territoire où nous souhaitons que vous passiez d'agréables moments.

**Dominique ADVENARD**

**Président des archers Montoirins**



## Informations générales

### INSCRIPTIONS :

L'inscription des compétiteurs·rices, les commandes de restauration et d'objets souvenirs s'effectuent par les commissions techniques départementales sur le site <https://arcufolep.fr>

Seules les personnes ayant un profil CTD peuvent faire les inscriptions.

Plus d'informations sur « [La compétition en détails](#) » en page 14

### COMMANDES via <https://arcufolep.fr> :

- [RESTAURATION](#) (repas sam. soir et dim. soir, voir p.17)
- [SOUVENIRS](#) (T-shirt, polo, casquette/bob, panier gourmand, voir p.18-19)
- [MONNAIE LOCALE](#) (p. 19)

Une **fiche récapitulative** sera transmise à votre délégation départementale avec les règlements à effectuer. Votre délégation départementale effectuera ensuite un **règlement unique, exclusivement pour les commandes** (les engagements étant facturés directement par l'échelon national).

**Le paiement des commandes est à faire par chèque à l'ordre de l'UFOLEP 44 ou par virement (voir IBAN et BIC dans la fiche « CONTACT » ci-dessous).**

Les clubs qui souhaitent racheter des cibles à l'issue du National Tir à l'arc 2024, cibles ayant servi sur l'évènement, sont invités à nous écrire par mail à [ufolep44@laligue44.org](mailto:ufolep44@laligue44.org) en précisant la quantité souhaitée (sous réserve de la quantité disponible).

**LA DATE LIMITE DES INSCRIPTIONS ET DES RESERVATIONS EST FIXÉE AU 18 AVRIL 2024.**

### CONTACT



- **Adresse** : UFOLEP 44  
2A rue de Madrid BP 74107  
44041 NANTES Cedex 1
- **Tél.** : 02 51 86 33 34 (jusqu'au jeudi 17 mai 2024)
- **Tél. urgence** : 06 19 54 56 93 (les 17, 18, et 19 mai 2024)
- **Mail** : [ufolep44@laligue44.org](mailto:ufolep44@laligue44.org)
- **Site** : <https://www.ufolep44.com/evenements/national-tir-a-l-arc>
- **IBAN** : FR7614706001082459837800082
- **BIC** : AGRIFRPP847

## Accueil

L'accueil des délégations ainsi que les repas du samedi soir et du dimanche soir se dérouleront dans l'enceinte du complexe sportif

- **Site de compétition** : **Complexe sportif de la Bonne Fontaine**  
**Avenue de l'Île de France (face au 12)**  
**44550 Montoir-de-Bretagne**
- **Accueil des délégations** : **Samedi 18 mai de 14h00 à 18h30**  
à la salle Dominique Corfec (voir plan ci-dessous)
- **Repas du samedi soir et du dimanche soir** : **Samedi à 19h30 et Dimanche à 20h30**  
à la salle Amanda Blaize (voir plan ci-dessous)

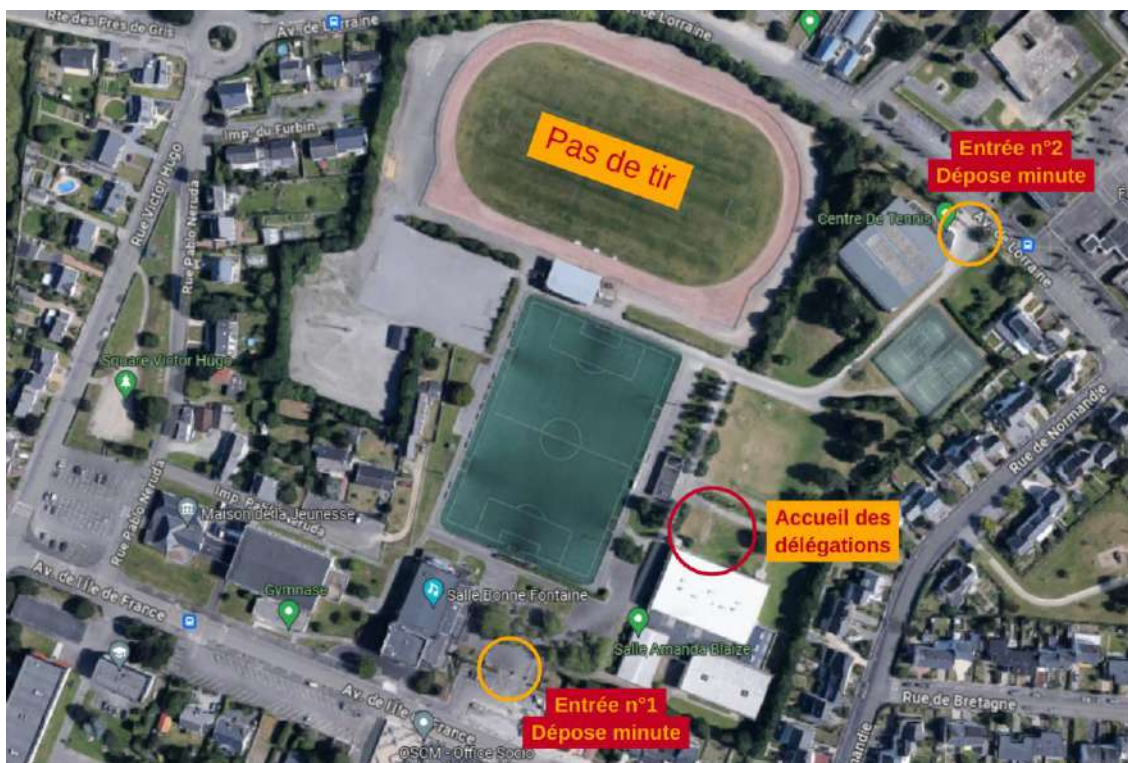
Le ou la responsable de la délégation départementale désigné·e devra se présenter à l'accueil pour récupérer tous les éléments (badges, cadeaux, tickets repas, souvenirs, etc.)

**Le village festif sera ouvert dès le samedi 14h00**

### ➤ **PLAN GENERAL – ACCES AU SITE**

Où se garer ? [Cliquez ici pour voir les parkings à côté du complexe sportif](#)

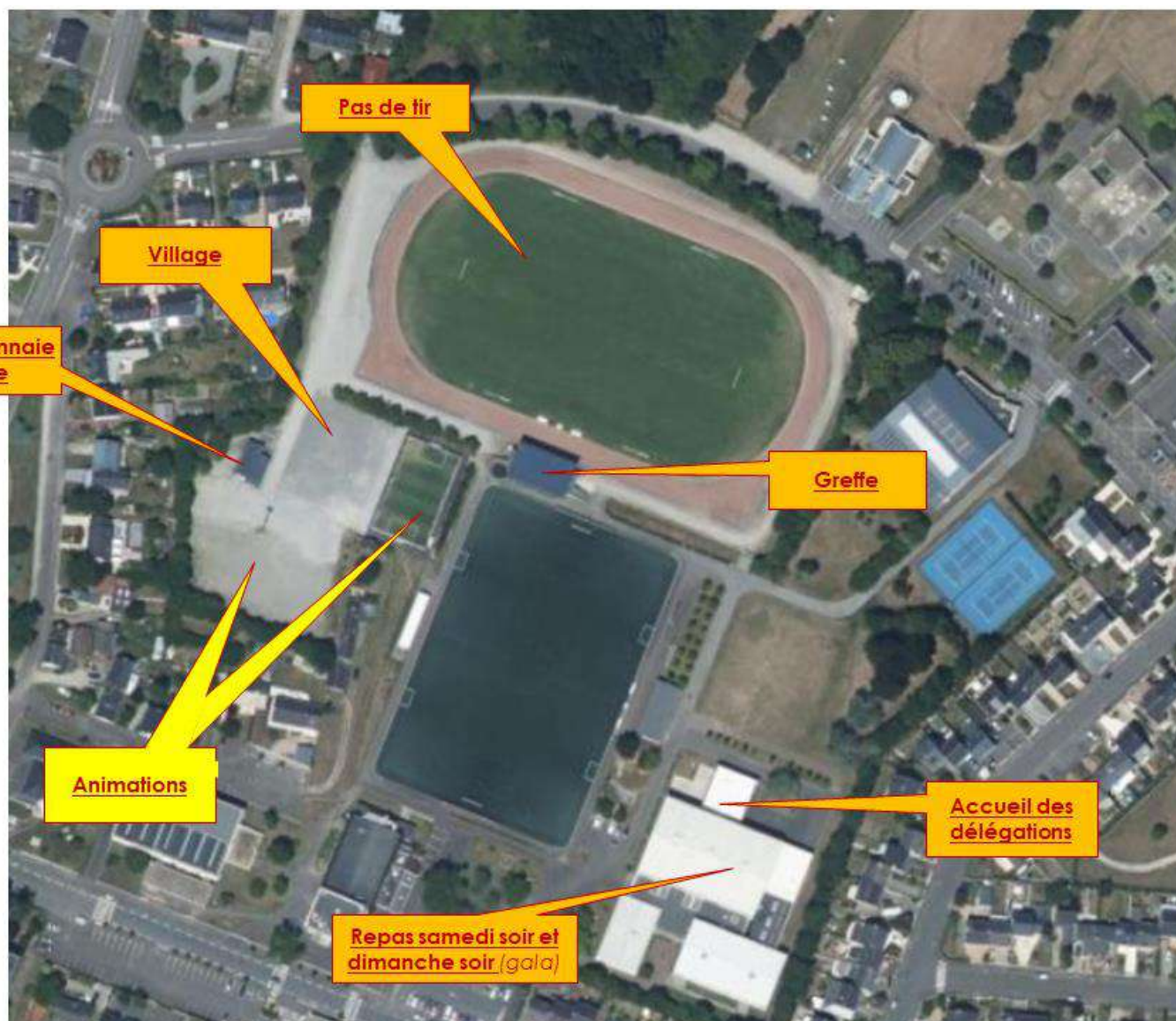
**ATTENTION !** Pas de stationnement à l'entrée du complexe sportif, sauf PMR et dépose-minute



- **Entrée n°1 (PRINCIPALE)** dépose-minute + parking PMR : av. de l'île de France (face au n°12)
- **Entrée n°2** dépose-minute et accès piétons : av. de Lorraine (face au n°42)

## Le site de compétition

### ➤ LE COMPLEXE SPORTIF DE LA BONNE FONTAINE



### ➤ SE REPERER DANS LE COMPLEXE SPORTIF

- Accueil des délégations : salle Dominique Corfec
- Repas du samedi soir et du dimanche soir : Salle Amanda Blaize
- Pas de tir : stade Bonne Fontaine
- Vente de monnaie locale : local des Fresnes
- Greffe : sous les tribunes du stade

## ATTENTION

**Aucun barnum/abri ne sera autorisé sur le pas de tir.**  
Comme indiqué sur le plan ci-dessous, des « stands archers sur pas de tir » seront installés par l'organisation

### ➤ LE PAS DE TIR



### ➤ LE VILLAGE FESTIF



## Le programme du week-end

### SAMEDI 18 MAI

- **De 14h00 à 18h30** : Accueil des délégations départementales à la salle Dominique Corfec du complexe sportif Bonne Fontaine – Montoir-de-Bretagne
- **De 15h00 à 17h00** : CHALLENGE INTER-REGIONS PAR EQUIPE
  - 13h00-14h30 : Accueil
  - 14h30-15h00 : Vérification du matériel et échauffement
  - 15h00 : Début des tirs
  - 17h00 : Fin du challenge
  - 17h30 : Remise des récompenses
- **17h30** : Réunion des arbitres – salle Bonne Fontaine (dans le complexe sportif)
- **19h00** : Réception des officiel·les pour le lancement du National Tir à l'arc UFOLEP 2024 - salle Dominique Corfec (dans le complexe sportif)
- **19h30-21h30** : Repas à la salle Amanda Blaize (dans le complexe sportif)

### DIMANCHE 19 MAI

- **08h00** : Début de l'échauffement
- **08h30** : Appel des archers
- **09h00** : Début de la compétition pour les archers de moins de 17 ans
- **De 11h00 à 14h30** : Restauration sur place au village festif
- **13h30** : Début de l'échauffement
- **14h00** : Appel des archers
- **14h30** : Début de la compétition pour les archers de plus de 17 ans
- **18h00** : Palmarès et remise des récompenses suivis du vin d'honneur
- **20h30** : Repas à la salle Amanda Blaize (dans le complexe sportif)

**Des animations gratuites vous seront proposées sur le village festif de l'évènement tout au long du week-end**

## La compétition en détails

### **CHALLENGE INTER-REGIONS PAR EQUIPE (SAMEDI)**

Pour traduire sur le pas de tir la devise de l'UFOLEP, "Tous les sports autrement", le comité d'organisation propose un challenge inter-régions par équipe le samedi.

Cette rencontre amicale se déroulera sous la forme d'un tir non-stop par équipe de 2 (y compris les moins de 11 ans) d'une durée de 2 heures :

- Challenge réservé aux archers qui ne concourent pas le dimanche
- Les arcs à poulies ne sont pas autorisés sur cette rencontre.
- [Programme détaillé en page 13](#)
- [Règlement détaillé en page 23](#)
- Inscriptions : <https://arcufolep.fr>
- Engagement : 10€ (par équipe de 2) à régler par chèque à l'ordre de l'UFOLEP 44 ou par virement (IBAN et BIC en [page 9](#))

**VENEZ TIRER EN FAMILLE OU ENTRE AMIS... LE DÉFI VOUS ATTEND !**

**DATE LIMITE DES INSCRIPTIONS LE 18 AVRIL 2024**

### **CONCOURS NATIONAL UFOLEP (DIMANCHE)**

L'inscription des compétiteurs·rices s'effectuent par les commissions techniques départementales.

*Seules les personnes ayant un profil CTD peuvent faire les inscriptions.*

Une **fiche récapitulative** sera transmise à votre délégation départementale avec les règlements à effectuer (commandes et engagements). Votre délégation départementale effectuera ensuite un règlement unique, exclusivement pour les commandes (les engagements étant facturés directement par l'échelon national).

- [Programme détaillé en page 13](#)
- [Règlement détaillé en page 21](#)
- Inscriptions : <https://arcufolep.fr>

**RAPPEL** : les équipes des différents challenges pour le dimanche sont également à inscrire, à l'avance, via le site <https://arcufolep.fr>

**DATE LIMITE DES INSCRIPTIONS LE 18 AVRIL 2024**

## Hébergement

### HÔTELS et APPART-HÔTELS (à moins de 20 minutes du site)

| Nom de l'hébergement<br>(avec lien vers le site internet)            | Adresse                                                         | Temps<br>de trajet | Téléphone      | Tarif indicatif<br>pour une nuit |
|----------------------------------------------------------------------|-----------------------------------------------------------------|--------------------|----------------|----------------------------------|
| <a href="#">Ibis Saint-Nazaire Trignac</a>                           | 5 Rue de la Font au Brun,<br>44570 Trignac                      | 9 min              | 01 87 21 38 40 | 71 €                             |
| <a href="#">Hôtel Restaurant Campanile Trignac</a>                   | Zac De La Fontaine Au Brun,<br>31 Rue Du Morta<br>44570 Trignac | 9 min              | 02 40 90 44 44 | 60 €                             |
| <a href="#">Best Western Hôtel et Résidence Les Auréliades</a>       | 11 Avenue Barbara,<br>44570 Trignac                             | 9 min              | 02 40 91 40 21 | 88 €                             |
| <a href="#">Première Classe Hotels Saint-Nazaire Trignac</a>         | 17 rue des aigrettes<br>44570 Trignac                           | 10 min             | 02 40 90 27 78 | 51 €                             |
| <a href="#">B&amp;B HOTEL Saint-Nazaire Trignac</a>                  | Rue des Aigrettes,<br>44570 Trignac                             | 11 min             | 08 92 78 80 96 | 51 €                             |
| <a href="#">Brit Hotel Saint-Nazaire Centre</a>                      | 2 av. du Commandant<br>L'Herminier<br>44600 Saint-Nazaire       | 12 min             | 02 40 01 89 89 | 76 €                             |
| <a href="#">Hôtel Ibis Budget Saint Nazaire Centre Gare</a>          | 2 Boulevard de l'Atlantique,<br>44600 Saint-Nazaire             | 12 min             | 01 87 21 38 40 | 75 €                             |
| <a href="#">Zenitude Hôtel-Résidences - Les Portes de l'Océan</a>    | 47 bd de la libération,<br>44600 Saint-Nazaire                  | 13 min             | 02 40 00 64 88 | 69 €                             |
| <a href="#">Aux portes de Pornichet, Chambres d'hôtes Ty'Sacha</a>   | 7 chem de la Maison Nantaise,<br>44600 Saint-Nazaire            | 15 min             | 06 72 41 92 52 | 78 €                             |
| <a href="#">Hôtel La Belle Etoile</a>                                | 45 rue Jean Jaures,<br>44600 Saint-Nazaire                      | 16 min             | 02 40 22 55 93 | 59 €                             |
| <a href="#">The Originals City, Hôtel de l'Europe, Saint-Nazaire</a> | 31 Rue Jean Jaurès,<br>44600 Saint-Nazaire                      | 16 min             | 02 40 22 49 87 | 76 €                             |
| <a href="#">Smart Appart Saint-Nazaire</a>                           | 39, rue François Marceau<br>44600 Saint-Nazaire                 | 16 min             | 06 51 83 94 04 | 69 €                             |
| <a href="#">B&amp;B HOTEL Saint-Nazaire Pornichet</a>                | 5 Bis Rue des Troènes,<br>44600 Saint-Nazaire                   | 16 min             | 08 92 233 773  | 68 €                             |
| <a href="#">Appart'City Confort Saint-Nazaire Océan</a>              | 4 Rue Jeanne Chauvin,<br>44600 Saint-Nazaire                    | 16 min             | 01 81 90 90 90 | 66 €                             |
| <a href="#">Aparthotel Adagio Access Saint-Nazaire</a>               | 35 Rue de l'Étoile du Matin,<br>44600 Saint-Nazaire             | 16 min             | 02 40 61 21 54 | 83 €                             |
| <a href="#">Hôtel Le Petit Trianon - Saint-Brévin</a>                | 239 Avenue Mindin,<br>44250 Saint-Brévin-les-Pins               | 16 min             | 09 74 56 37 48 | 81 €                             |
| <a href="#">Contact Hôtel Estuaire</a>                               | Rue du Lieutenant M. Legris<br>44250 Saint-Brevin-les-Pins      | 18 min             | 02 40 27 39 40 | 73 €                             |
| <a href="#">Best Western Hotel De La Plage</a>                       | 37 r du Commandant Charcot,<br>44600 Saint-Nazaire              | 19 min             | 02 40 91 99 01 | 93 €                             |

## Hébergement (suite)

### CAMPINGS (à moins de 25 minutes du site)

| Nom du camping<br>(avec lien vers site internet)                  | Nombre<br>d'étoiles | Adresse                                                     | Temps de<br>trajet<br>voiture | Téléphone      |
|-------------------------------------------------------------------|---------------------|-------------------------------------------------------------|-------------------------------|----------------|
| <a href="#">Camping Les 3 Chenes<br/>Pornichet</a>                | 2                   | Route de la Villès Herioux,<br>44380 Pornichet              | 14 min                        | 06 02 01 33 73 |
| <a href="#">Camping de Mindin<br/>Saint Brévin les Pins</a>       | 3                   | 32 avenue du Bois,<br>44250 Saint-Brevin-les-Pins           | 15 min                        | 02 40 27 46 41 |
| <a href="#">Camping La Dune de Jade<br/>Saint Brévin les Pins</a> | 4                   | 110 av du Maréchal Foch,<br>44250 Saint-Brévin les Pins     | 17 min                        | 02 40 27 22 91 |
| <a href="#">Camping Sunélia Le Fief</a>                           | 5                   | 57 Chemin du Fief,<br>44250 Saint-Brévin les Pins           | 17 min                        | 02 40 27 23 86 |
| <a href="#">Camping Les Rochelets<br/>Saint-Brevin-les-Pins</a>   | 4                   | Chemin des Grandes Rivières<br>44250 Saint-Brevin-les-Pins  | 18 min                        | 02 40 27 40 25 |
| <a href="#">Camping Le Pas du Gû</a>                              | 1                   | 28 chemin du Passage du Gu,<br>44250 Saint-Brevin-les-Pins  | 19 min                        | 02 40 27 07 22 |
| <a href="#">Camping Capfun Eve</a>                                | 4                   | 51 Route Du Fort De L'Eve<br>44600 St Nazaire               | 19 min                        | 02 40 91 99 11 |
| <a href="#">Camping Bel Air Pornichet</a>                         | 4                   | 165 avenue de Bonne Source,<br>44380 Pornichet              | 21 min                        | 02 40 61 10 78 |
| <a href="#">Camping Les Chalands<br/>Fleuris</a>                  | 3                   | 24 Rue du stade<br>44117 Saint-André-des-Eaux               | 22 min                        | 02 40 01 21 40 |
| <a href="#">Camping l'Estuaire</a>                                | 3                   | Quai Éole<br>44560 Paimboeuf                                | 22 min                        | 02 40 27 84 53 |
| <a href="#">Camping du Bord de Mer</a>                            | 3                   | 1 bis boulevard de l'océan,<br>44730 Saint-Michel-Chef-Chef | 23 min                        | 02 40 27 93 16 |
| <a href="#">Camping de L'Etang du<br/>Pays Blanc Guérande</a>     | 3                   | 47 rue des chênes<br>44350 Guérande                         | 23 min                        | 02 40 61 93 51 |
| <a href="#">Camping les Vallons de<br/>l'Océan</a>                | 4                   | 2 route de La Tabardière,<br>44770 La Plaine-sur-Mer        | 25 min                        | 02 40 21 58 83 |

### AIRES D'ACCUEIL POUR LES CAMPING-CARS

Nous invitons toutes les personnes qui souhaitent venir en camping-car et stationner proche du site pendant toute la durée de l'évènement à nous contacter à l'adresse mail suivante : [ufolep44@laligue44.org](mailto:ufolep44@laligue44.org)

Nous pourrons ainsi vous donner les détails concernant l'emplacement le plus proche (à 750m du complexe sportif). Attention, celui-ci ne dispose pas de borne électrique ni de station de vidange ou d'approvisionnement en eau.



## Restauration

### ➤ SUR LE VILLAGE FESTIF

Vous y trouverez, un service de restauration rapide tout le week-end (sauf le soir) :

#### SALÉ

- Sandwichs froids / sandwichs végé
- Galettes saucisses
- Grillades
- Frites

#### SUCRÉ

- Crêpes
- Chichis
- Friandises

Et tout le nécessaire pour se désaltérer (bière, cidre, vin local, boissons sans alcool)

### ➤ A LA SALLE AMANDA BLAIZE (SUR LE COMPLEXE SPORTIF)

**REPAS DU SAMEDI SOIR : 15€**

**REPAS DU DIMANCHE SOIR : 23€**

(Réservation uniquement par le/la responsable CTD via <https://arcufolep.fr>)



**L'organisation est très attentive à la qualité de l'accueil et des produits qui vous seront proposés en privilégiant le terroir et les artisans locaux**

## Souvenirs

**POLO (coupe Homme/Femme) 100% coton - 190 g/m<sup>2</sup>**

**TARIF : 19 €**

Tailles disponibles : S / M / L / XL / 2XL / 3XL



**T-SHIRT (coupe Homme/Femme) 100% coton - 190 g/m<sup>2</sup>**

**TARIF : 14 €**

Tailles disponibles : S / M / L / XL / 2XL / 3XL



## Souvenirs (suite)

### CASQUETTE/BOB

TARIF : 7€ (taille unique)



### PANIER GOURMAND

TARIF : 20€ (produits de l'artisanat local)



#### Composition du panier gourmand :

- 1 Sachet de berlingots Nantais PINSON 175g
- 1 Pot de caramel SAINT-GUÉNOLÉ 220g
- 1 Boîte de galettes SAINT-GUÉNOLÉ (biscuits) 200g
- 1 Sachet de 5 niniches MANUEL (sucettes artisanales)

## Monnaie locale

Une **monnaie locale** est mise en place sur l'évènement pour fluidifier votre passage sur les stands (restauration, bar, souvenirs etc.).

- ✓ **Commande possible à l'avance** par tranche de 20€ sur le site <https://arcufolep.fr>
- ✓ **Ouverture de la caisse centrale dès 14h le samedi pour acheter la monnaie locale** (paiement en espèces, chèques et TPE)
- ✓ **Remboursement** de la monnaie locale achetée en trop le dimanche

## Des idées de visites



### PARC NATUREL REGIONAL DE BRIERE

Le Parc naturel régional de Brière a été créé par décret du 16 octobre 1970 dans le but de protéger et mettre en valeur l'ensemble de ses richesses patrimoniales et des savoir-faire. [En savoir plus](#)



### MUSEE DE LA MARINE EN BOIS DU BRIVET

Le musée de la marine en bois du Brivet, ouvert en juin 2000 à Montoir-de-Bretagne a récemment reçu le label « Valeurs Parc naturel régional ». Cette labellisation valide le travail des bénévoles qui œuvrent à mettre en valeur les sites touristiques et patrimoniaux de la ville. [En savoir plus](#)



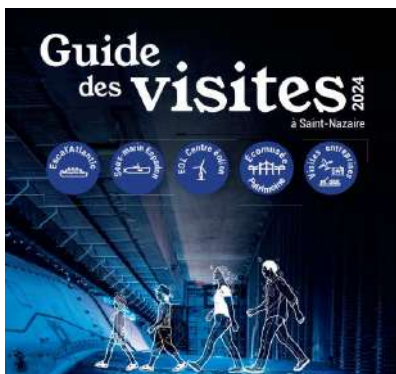
### BELVEDERE DE ROZÉ (SAINT-MALO-DE-GUERSAC)

Située à 10 minutes de Montoir-de-Bretagne, Saint-Malo-de-Guersac, résidence des oiseaux, nous invite à prendre de la hauteur et à contempler les marais de Brière. Du haut de ses 24 mètres, cet observatoire vous offre un panorama exceptionnel sur les marais de Brière, tout en s'intégrant à la végétation environnante. Vue à vous couper le souffle ! [En savoir plus](#)



### ESCALE A SAINT-NAZAIRE ET SUR LE LITTORAL

Visiter Saint-Nazaire, c'est explorer un territoire aux mille facettes qui se complètent sans jamais s'opposer : urbain et balnéaire, XXL et intimiste, historique et innovant, industriel et bucolique... Les pieds dans l'océan, la petite Californie bretonne est aujourd'hui une destination en vogue ! Est-ce pour ses vingt plages, son ouverture d'esprit, son port ou son centre-ville ? [En savoir plus](#)



### VISITES A SAINT-NAZAIRE

Vous allez plonger au cœur de la construction navale d'hier et d'aujourd'hui, vous familiariser avec la vie à bord de paquebots de légende, descendre dans un authentique sous-marin, découvrir l'histoire et les patrimoines de la ville, expérimenter l'univers de l'éolien en mer et bien plus encore. [En savoir plus](#)

## Règlement du championnat national tir à l'arc

### CATEGORIES

#### Arc classique

**Jeunes** : avec ou sans viseur, garçon et fille

- 11/12 ans : né·es en 2011-2012
- 13/14 ans : né·es en 2009-2010
- 15/16 ans : né·es en 2007-2008

**Adultes** : avec ou sans viseur, hommes et femmes

- 17/25 ans : né·es entre 1998 et 2006
- 26/49 ans : né·es entre 1974 et 1997
- 50/59 ans : né·es entre 1964 et 1973
- 60 ans et plus : né·es en 1963 et avant

#### Arc à poulies

**Jeunes** : avec ou sans viseur, garçon et fille

- 13/16 ans : né·es entre 2007 et 2010

**Adultes** : avec ou sans viseur, hommes et femmes

- 17/25 ans : né·es entre 1998 et 2006
- 26/49 ans : né·es entre 1974 et 1997
- 50/59 ans : né·es entre 1964 et 1973
- 60 ans et plus : né·es en 1963 et avant

### MATERIEL

La ciblerie étant neuve aucun changement ne sera effectué pendant le tir.

#### Flèches

Les flèches doivent être marquées sur le tube aux initiales de l'archer et du club, et être identiques : plumes, encoches, tubes (taille et couleur). Le changement de flèches au cours de la compétition doit être soumis à l'acceptation de l'arbitre.

#### Arc à poulies

Il est interdit aux moins de 13 ans.

La puissance maximale autorisée à la barre est de :

- 30 livres pour les 13/14 ans,
- 40 livres pour les 15/16 ans,
- 60 livres pour les adultes

La puissance des arcs pourra être contrôlée à tout moment de la compétition. Elle sera effectuée par l'archer sous le contrôle de l'arbitre.

#### Echauffement

L'échauffement aura lieu sur cible nue à distance réduite. Exception faite pour les archers en situation de handicap visuel qui s'échauffent à distance réelle sur blason.

## Règlement du championnat national tir à l'arc (suite)

### CLASSEMENT

#### Individuel

Il se fait par catégories de sexe, d'âge et de type d'arc.

#### Par équipe

Les équipes doivent être déclarées lors de l'inscription.

#### **« ARCHER DE FER » : Arc classique avec viseur**

L'équipe départementale se compose :

- d'un archer à 15/10 mètres,
- d'un archer à 25/20 mètres
- et de deux adultes à 40/30 mètres.

Parmi les quatre archers, une féminine est obligatoire.

#### **« ARCHER DE PLATINE » : Arc classique sans viseur**

L'équipe départementale se compose :

- d'un archer à 15/10 mètres,
- d'un archer à 25/20 mètres,
- et de deux adultes à 40/30 mètres.

Parmi les quatre archers, une féminine est obligatoire.

#### **« ARCHER DE BRONZE » : Arc à poulies**

L'équipe départementale se compose de deux archers « arcs à poulie ».

Pour le calcul de ce dernier challenge, il n'est pas fait de distinction de catégorie « d'arc à poulies », avec ou sans viseur, masculin ou féminin.

Les délégations ayant remporté les challenges en 2023 sont priés de les rapporter.

### SPORT ET HANDICAP

Les archers présentant un handicap qu'ils soient compétiteurs ou invités sont priés de le mentionner lors de leur inscription afin qu'ils soient placés au mieux sur le pas de tir.

### LUTTE ANTI-DOPAGE

Dans le cadre de cette rencontre, un contrôle anti-dopage pourra être effectué par les organismes agréés.

## Règlement du challenge inter-régions par équipe

A l'occasion du championnat national UFOLEP 2024, l'UFOLEP 44 organise, le samedi 18 mai 2024, un challenge par équipe. Cette rencontre amicale se déroulera sous la forme d'un tir non-stop d'une durée de 2 heures.

### A) PARTICIPANTS

Seuls les archers licenciés UFOLEP qui ne participent pas au championnat national UFOLEP 2024 le dimanche peuvent participer au challenge inter-régions le samedi.

Le nombre d'équipe est limité par la place disponible sur le terrain, soit 100 équipes de 2 archers. L'engagement est de 10€ par équipe.

#### Constitution des équipes

Chaque équipe comporte 2 archers, dont la composition est la suivante :

#### Les Plumes

- 1 archer de moins de 11 ans
- 1 archer de 15/16 ans ou 17/25 ans ou 26/49 ans ou 50/59 ans ou 60 ans et plus.

#### Les Cogs

- 1 archer 11/12 ans ou 13/14 ans
- 1 archer 15/16 ans ou 17/25 ans ou 26/49 ans ou 50/59 ans ou 60 ans et plus.

### B) CATÉGORIES

Les catégories masculine et féminine sont regroupées

Les catégories d'armes sont déterminées de la façon suivante :

- Arc classique sans viseur : 2 archers arc classique sans viseur
- Arc classique avec viseur : 2 archers arc classique avec viseur, ou si un des deux archers est en classique avec viseur
- Arc à poulies : **LES ARCS A POULIES NE SONT PAS AUTORISÉS SUR CETTE RENCONTRE**

#### Récapitulatif des catégories

- - de 11ans arc classique sans viseur
- - de 11 ans arc classique avec viseur
- + de 11 ans arc classique sans viseur
- + de 11 ans arc classique avec viseur

### C) DÉROULEMENT

Cette rencontre amicale se déroulera sous la forme d'un tir non-stop d'une durée de 2h00. Durant cette période les archers effectueront autant de volées de 3 flèches par archers que possible.

Le début des tirs comptés sera précédé de 2 volées d'essai de 3 flèches chacune.

Les équipes arrivées en retard pourront néanmoins participer sur la période restante. Il ne sera pas accordé de volée de rattrapage.

## Règlement du challenge inter-régions par équipe (suite)

### D) DISTANCES DE TIR

**Pour les Plumes** (équipes comprenant des archers de moins de 11 ans)

- de 11 ans : 10 m sur blason de diamètre 0.80 m, le centre à 1 m du sol
- Pour les autres catégories d'âge:
  - Arc classique : 15 m sur blason de diamètre 0.60 m, le centre à 1,30 m du sol

**Pour les Coqs** (équipes comprenant des archers de + de 11 ans)

- 11/12 ans : 15 m sur blason de diamètre 0.80 m, le centre à 1 m du sol
- 13/14 ans : 15 m sur blason de diamètre 0.60 m, le centre à 1,30 m du sol
- Pour les autres catégories d'âge:
  - Arc classique : 20 m sur blason de diamètre 0.60 m, le centre à 1,30 m du sol

**TABLEAU RECAPITULATIF**

| Catégorie d'équipe      | Catégorie d'âge                                                        | Catégorie d'arme | Distance de tir | Diamètre des blasons | Hauteurs des ors |
|-------------------------|------------------------------------------------------------------------|------------------|-----------------|----------------------|------------------|
| Plumes<br>(- de 11 ans) | - de 11 ans                                                            | Arc classique    | 10 m            | 0,80 m               | 1 m              |
|                         | 15/16 ans,<br>17/18 ans,<br>26/49 ans,<br>50/59 ans,<br>60 ans et plus | Arc classique    | 15 m            | 0,60 m               | 1,30 m           |
| Coqs<br>(+ de 11 ans)   | 11/12 ans                                                              | Arc classique    | 15 m            | 0,80 m               | 1 m              |
|                         | 13/14 ans                                                              | Arc classique    | 15 m            | 0,60 m               | 1,30 m           |
|                         | 15/16 ans,<br>17/18 ans,<br>26/49 ans,<br>50/59 ans,<br>60 ans et plus | Arc classique    | 20 m            | 0,60 m               | 1,30 m           |

Les archers d'une même équipe tirent en même temps sur deux cibles voisines situées à leur distance

### E) CLASSEMENTS

Un classement par équipe est établi, 4 catégories sont retenues :

- Plumes arc classique sans viseur
- Plumes arc classique avec viseur
- Coqs arc classique sans viseur
- Coqs arc classique avec viseur



## Les exposants sur le village



Marque française orientée vers une démarche locale, engagée zéro déchet et responsable, située à Herbignac.



Fabrication 100% française de bijoux et entièrement fait à la main à l'atelier de Saint-Lyphard.



Culture de spiruline (micro algue) de manière artisanale à Chaumes-en-Retz. Produit 100% naturel, riche en protéines, vitamines et sels minéraux.



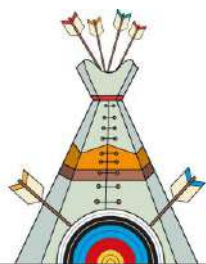
Vente en directe de nombreuses variétés de pommes et de poires produites en lutte raisonnée ainsi que du jus de pomme. Producteur local basé à Donges.

# LUZALIE

- LE SAVON ARTISANAL -

Savonnerie artisanale proposant des savons saponifiés à froid, des huiles végétales pour le corps et cheveux, sérum visage et baume corporel de qualités situé à Saint-Molf.

Retouches, créations personnalisées, couture sacs et accessoires en tissus liège, ameublement, abat-jour sont l'univers du Fil d'Ar Vern. Créatrice basée à Saint-Gravé.



## TiPi-ARCHERIE

Tipi-Archerie est un magasin de vente, réparation et entretien de matériel d'archerie à Fégréac.



Confection de sels de Guérande aromatiques, sels de bain aux huiles essentielles BIO pour le bien-être du corps. Boutique basée à Batz-sur-Mer.

## Organisation et partenaires

Le 38<sup>ème</sup> championnat national tir à l'arc UFOLEP est organisé par :

- Les clubs de la commission technique départementale tir à l'arc de Loire-Atlantique :
  - ✓ Amicale laïque de Bouaye
  - ✓ Amicale laïque des Marsauderies (Nantes)
  - ✓ La Flèche Héricoise
  - ✓ Les Archers Guérinois
  - ✓ **Les Archers Montoirins**
  - ✓ Les Archers de Ranrouet
  - ✓ Les Archers des Vallons de l'Erdre
  - ✓ Le Stade Croisicais
- Le comité départemental UFOLEP de Loire-Atlantique



**ufolep 44**  
TOUS LES SPORTS AUTREMENT

Ils nous soutiennent :



## Rappels et recommandations

Extrait des dispositions communes à toutes les épreuves nationales UFOLEP 2023/2024 et des Règlements Sportifs Nationaux UFOLEP.

### Engagements

Droits d'engagement individuel à verser à votre comité départemental :

- Adulte : 15,00 euros
- Jeune : 8,00 euros

### Indemnisation des déplacements

Toutes les indemnisations sont versées aux Comités départementaux ou régionaux, à charge pour eux de les reverser aux ayant droits.

La distance retenue est calculée à partir du logiciel « Autoroute de Microsoft » (trajet routier le plus court). Les indemnisations sont calculées et versées sur la base du seul trajet aller. Le tarif du kilomètre / athlète est fixé pour 2023 - 2024 (sur la base de la distance aller, trajet le plus court), quelle que soit la discipline (en sport collectif comme en sport individuel ou par équipe) à :

- 0,050 euros pour les participants jeunes à des manifestations nationales.

Du fait de l'utilisation de « Arcufolep », et de la possibilité de faire une extraction des inscrits et de leur mode de transport, il n'y a plus de feuille verte à remplir.

### Amendes

|                      |                      |                                          |
|----------------------|----------------------|------------------------------------------|
| Absence de licence   | Licence incomplète   | Forfait Injustifié                       |
| Adulte : 31,00 euros | Adulte : 31,00 euros | Individuel adulte : 55,00 euros          |
| Jeune : 16,00 euros  | Jeune : 16,00 euros  | Individuel jeune et enfant : 35,00 euros |

### Frais de dépenses

En cas de réclamation ou d'appel non justifié, les plaignants pourront être contraints à régler les dépenses engagées pour le traitement du dossier.

Les amendes et sanctions disciplinaires seront facturées par l'Échelon National à l'issue des épreuves aux comités départementaux d'origine des participants en fonction de l'état fourni par le responsable de la CNS ou du GTS.

### La tenue

Tout participant à une activité UFOLEP doit se présenter avec un équipement sportif adapté. Est proscrit, tout objet interdit par les règlements particuliers d'une discipline ou tout objet susceptible de nuire à l'intégrité physique des sportifs et à la sécurité de la pratique, en général (exemple : bijoux, piercing, ...).

### Les délais pour les épreuves nationales de l'UFOLEP

Pour prendre part aux différentes épreuves nationales organisées par l'UFOLEP, il faut être amateur et titulaire d'une licence UFOLEP régulièrement homologuée depuis au moins :

- a. 8 jours avant la première phase qualificative départementale ou régionale,
  - b. 30 jours pour les épreuves nationales sans phase qualificative,
- et être assuré.

## Rappel et recommandations (suite)

### Le contrôle

Avant chaque rencontre, un officiel (arbitre, membre d'une commission nationale sportive, représentant du comité directeur) doit exiger la présentation de la licence de chaque compétiteur, officiel ou dirigeant, et en vérifier la régularité, ainsi que celle des autorisations éventuelles de surclassement ou autres pièces obligatoires prévues dans les règlements spécifiques.

### Les réserves

Elles sont présentées à l'officiel désigné (arbitre, juge arbitre, président du jury).

Les réserves peuvent concerner :

- 1) la qualification des associations ou de leurs membres licenciés,
- 2) la régularité ou l'état de l'espace de compétition (elles sont alors obligatoirement formulées avant le commencement des épreuves)
- 3) des questions techniques : règles de jeu, arbitrage.

### Les réclamations

Toute réserve doit, sous peine de nullité, être transformée en réclamation, c'est-à-dire confirmée dans les quarante-huit (48) heures, par lettre recommandée, aux commissions sportives nationales, pour les épreuves nationales.

La réclamation est accompagnée du versement de la somme de 85 €, fixée par le comité directeur national pour les épreuves nationales.

Cette somme est remboursée si le bien-fondé de la réclamation est admis. Les frais de dossier pourront être imputés aux tiers en tort.

Le cachet de la poste justifie du respect du délai des quarante-huit (48) heures qui est prolongé de vingt-quatre (24) heures s'il comporte un jour férié.

### Recommandations importantes

Concernant la tenue et le comportement des individus, notamment face à l'alcool.

Nous devons être un exemple pour les plus jeunes. Si cette rencontre est l'occasion de faire la fête, elle ne doit pas être entachée par certaines dérives malheureusement constatées. La présence de toute boisson alcoolisée est rigoureusement interdite dans la zone archer, pas de tir ou en cible. Les arbitres seront sensibilisés sur cette question lors de la réunion préparatoire.

De même, il est interdit à toute personne de fumer dans la zone archer, pas de tir ou en cible (arbitre ou archer).

Le club organisateur ne pourra être tenu pour responsable des vols ou dégradations qui pourraient être commis sur le site de la compétition.

Merci de respecter les lieux en utilisant pour vos déchets les containers qui seront mis à votre disposition tout au long du week-end.

**RAPPEL : Aucun piquetage ne sera possible sur le terrain de foot.  
Aucun barnum/abri ne sera autorisé sur le pas de tir,  
des stands archers seront installés par l'organisation**

## Résumé plan et programme

Complexe Bonne Fontaine, avenue de l'île de France, 44550 Montoir-de-Bretagne



### SAMEDI 18 MAI

- **De 14h00 à 18h30** : Accueil des délégations - salle Dominique Corfec
- **De 15h00 à 17h00** : CHALLENGE INTER-REGIONS PAR EQUIPE
- **17h30** : Réunion des arbitres – salle Bonne Fontaine (dans le complexe sportif)
- **19h00** : Réception des officiels - salle Dominique Corfec
- **19h30-21h30** : Repas à la salle Amanda Blaize

### DIMANCHE 19 MAI

- **08h00** : Début de l'échauffement
- **08h30** : Appel des archers
- **09h00** : Début de la compétition pour les archers de moins de 17 ans
- **De 11h00 à 14h30** : Restauration sur place au village festif
- **13h30** : Début de l'échauffement
- **14h00** : Appel des archers
- **14h30** : Début de la compétition pour les archers de plus de 17 ans
- **18h00** : Palmarès et remise des récompenses suivis du vin d'honneur
- **20h30** : Repas à la salle Amanda Blaize

**ATTENTION ! COMMANDES A FAIRE UNIQUEMENT SUR <https://arcufolep.fr>**  
 Ceci est une fiche d'aide au suivi de commande, ne pas l'envoyer à l'UFOLEP 44

**CHAMPIONNAT NATIONAL**  
 UFOLEP DE TIR À L'ARC  
 MONTAIGNE-BRETAGNE 44

19 MAI 2024



## Résumé des commandes

NOM : ..... Prénom : .....

Club : .....

### REPAS

|                                                                   |              |                      |
|-------------------------------------------------------------------|--------------|----------------------|
| <b>Samedi 18 mai 2024 SOIR</b><br>Rougail-Saucisse (15 €)         | ..... x 15 € | TOTAL :.....€        |
| Option végétarienne (15 €)                                        | ..... x 15 € |                      |
| <b>Dimanche 19 mai 2024 SOIR</b><br><b>Repas de clôture (23€)</b> | ..... x 23 € | <b>TOTAL :.....€</b> |
| Option végétarienne (18€)                                         | ..... x 18 € |                      |
| Menu Enfant (12€)                                                 | ..... x 12 € |                      |
| <b>TOTAL DE LA COMMANDE REPAS</b>                                 |              | .....€               |

### SOUVENIRS

| POLO                                         | QUANTITE POLO HOMME | QUANTITE POLO FEMME | T-SHIRT | QUANTITE T-SHIRT HOMME | QUANTITE T-SHIRT FEMME | TOTAL  |
|----------------------------------------------|---------------------|---------------------|---------|------------------------|------------------------|--------|
| S                                            | x 19 €              | x 19 €              | S       | x 14 €                 | x 14 €                 | €      |
| M                                            | x 19 €              | x 19 €              | M       | x 14 €                 | x 14 €                 | €      |
| L                                            | x 19 €              | x 19 €              | L       | x 14 €                 | x 14 €                 | €      |
| XL                                           | x 19 €              | x 19 €              | XL      | x 14 €                 | x 14 €                 | €      |
| 2XL                                          | x 19 €              | x 19 €              | 2XL     | x 14 €                 | x 14 €                 | €      |
| 3XL                                          | x 19 €              | x 19 €              | 3XL     | x 14 €                 | x 14 €                 | €      |
| <b>TOTAL DE LA COMMANDE POLOS / T-SHIRTS</b> |                     |                     |         |                        |                        | .....€ |

| AUTRES SOUVENIRS                             | QUANTITE |       | TARIF  | TOTAL  |
|----------------------------------------------|----------|-------|--------|--------|
| CASQUETTE/BOB                                | CASQ :   | BOB : | X 7 €  | €      |
| PANIER GOURMAND                              |          |       | X 20 € | €      |
| <b>TOTAL DE LA COMMANDE AUTRES SOUVENIRS</b> |          |       |        | .....€ |

### MONNAIE LOCALE

|                                            |            |        |              |   |
|--------------------------------------------|------------|--------|--------------|---|
| <b>MONNAIE LOCALE</b> (par tranche de 20€) | Quantité : | X 20 € | <b>TOTAL</b> | € |
|--------------------------------------------|------------|--------|--------------|---|

**TOTAL COMMANDE** .....€